

Nina Malterud

AS TIMES GO BY

ÅRENE 1971—2001 I TILBAKEBLIKK

Høsten 1971 begynte jeg ved «Fagavdeling keramikk» på Statens Håndverks- og kunstindustriskole i Oslo. Jeg var 19 år, hadde fletter og cordfløyelskjole, og jeg ville «gjøre noe med hendene». Vinteren 2001 er jeg faglig ansvarlig professor ved Seksjon for keramikk ved Kunsthøgskolen i Bergen, og i denne egenskap må jeg se framover i et større perspektiv enn det min egen kunstneriske virksomhet krever.

Mitt yrkesaktive liv som kunsthåndverker mellom den gang i 1971 og nå i 2001, faller sammen med utviklingen av Norske Kunsthåndverkere (NK) og faglig samling rundt begrepet kunsthåndverk. I det følgende vil jeg flyte litt fram og tilbake mellom personlige erfaringer og mer generelle refleksjoner.

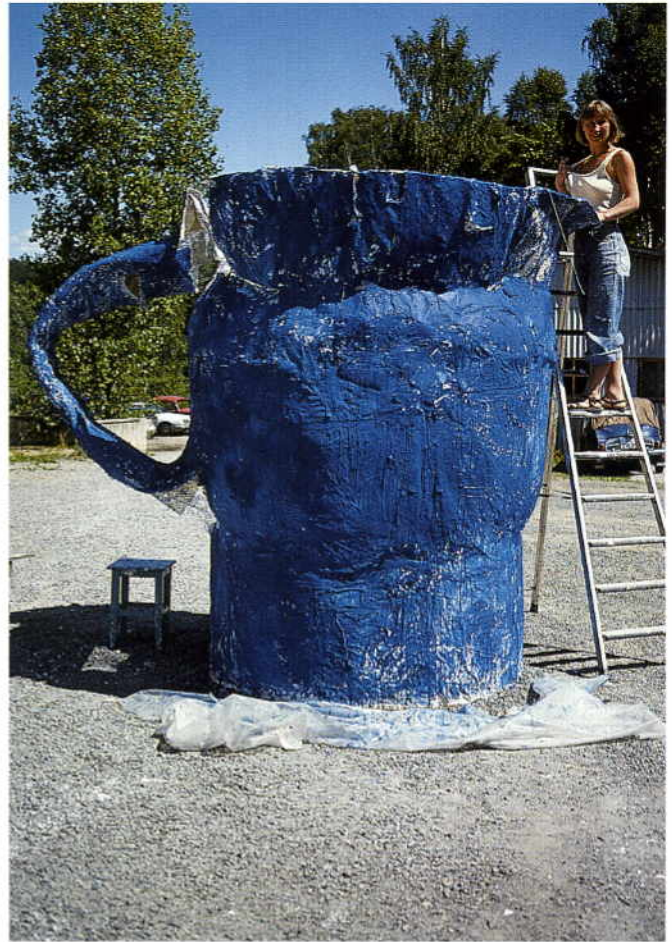
*From the "Frysja in town" exhibition, Oslo Museum of Applied Art, 1983.
Photo: Nina Malterud.*





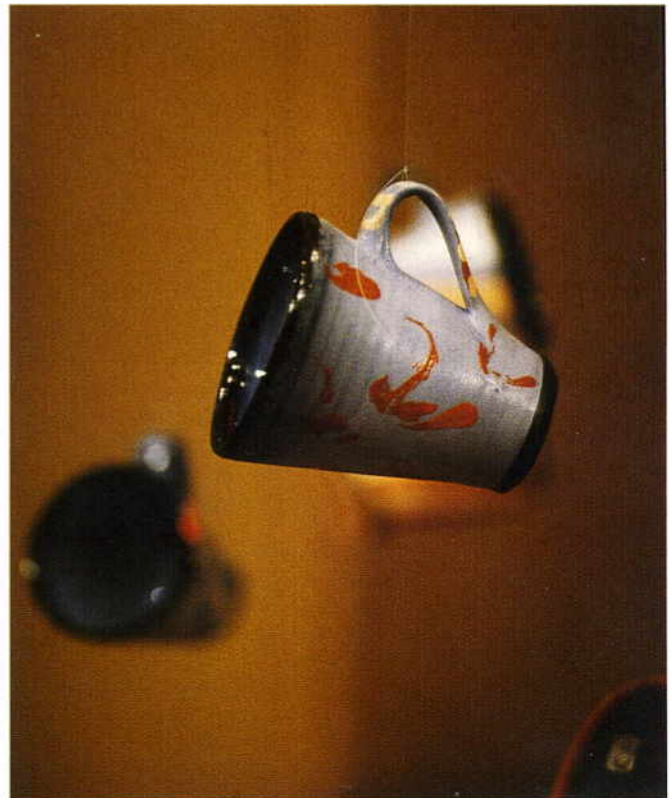
Christmas sale at Frysja in Oslo in 1981. Photo: Nina Malterud.

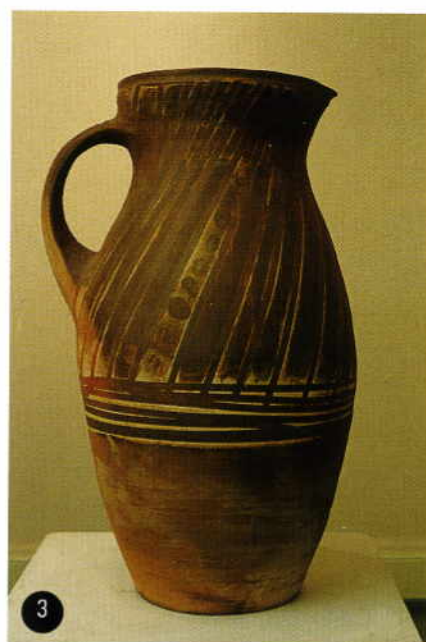
Glass by Ulla-Mari Brantenberg at the "Frysja in town" exhibition, Oslo Museum of Applied Art, 1983. Photo: Nina Malterud.



Building a jar from papier mâché for Lisbet Døhlin's 60th birthday, Frysja 1982. Photo: Nina Malterud.

Cup by Nina Malterud, hanging by a thread at the "Frysja in town" exhibition, Oslo Museum of Applied Art, 1983. Photo: Nina Malterud.





1. Gro Jessen and Beth Wyller on guard duty at the "Frysja in town" exhibition, Oslo Museum of Applied Art, 1983. Photo: Nina Malterud.
2. Celebration of the 5th anniversary of the Verkstedutsalget Gabelsgate (Gabelsgate Workshop Store) in 1980. Bente Sætrang with teapot by Lisbet Dæhlin. Photo: Nina Malterud.
3. Lisbeth Dæhlin: Jar, 1980s.
4. The Verkstedutsalget Gabelsgate invites people to attend the "Jars and dishes" exhibition in 1988. Photo: Nina Malterud.
5. From the Verkstedutsalget Gabelsgate's 15th anniversary exhibition in Oslo Kunstforening in 1990. Textiles by Anne Aanerud and Anna Liisa Silenti. Photo: Nina Malterud.
6. Breakfast at Hotel Viking following a study trip with the editorial team of the periodical "Kunsthåndverk", approx. 1980, Finn Alsos and Toril Bjorg. Photo: Nina Malterud.
7. Drawing: Elisabeth von Krogh. From the catalogue for the Verkstedutsalget Gabelsgate's 15th anniversary exhibition, Oslo Kunstforening 1990.

1. MINE VIKTIGSTE MILJØER I ETABLERINGSÅRENE

Skole

Tiden ved SHKS først på 1970-tallet viste seg å bli en turbulent periode. Ringvirkningene etter studentopprøret i 1968 hadde etter hvert nådd Norge, og kunsthåndverksskolene var ikke unntatt. Keramikk var et relativt nytt fag (opprettet på 40-tallet ved SHKS) og utgjorde et ganske lite miljø med få faglærere. Undervisningen bygget på tradisjoner fra klassisk tegning og modellering, formkunnskap og teknisk tegning, og en verkstedspraksis som skulle rette seg både mot småproduksjon og industridesign. Et kritisk studentmiljø møtte dette studietilbudet – et miljø som til tider var overstadig selvforneid, men som produserte stor kreativ aktivitet og diskusjon for å finne ut av fagområdet sine alternative ståsteder. Uttalte og uuttalte faglige holdninger og normer for det vakre og harmoniske ble skarpt debattert. I kjelleren i Ullevålsveien var det en fysisk ganske kummerlig verkstedssituasjon, og med studentenes krav om styrket verkstedspraksis, var også dette et hett tema. Referansene på keramikk var blant annet Leach og Hamada, folkekunst og håndverkstradisjoner. Det vi ville i retning av, var mer kunstnerisk praksis på håndverkets, ikke industriens premisser – parallelt til den retning kunsthåndverket utenfor skolen tok på samme tid.

Verksted

Min profesjonelle befattning med keramikk begynte i 1974 i praksis hos Lisbet Dæhlin i hennes verksted. Dette var på Frysja Senter (Kjelsås, Oslo), et av de mange forlatte industriområdene som etter hvert ble bygget om til lokaler for kulturvirksomhet – først på privat initiativ på slutten av 60-tallet, noen år senere i kommunal regi. I arbeid hos Lisbet fikk jeg del i et verkstedsliv med en rytme og en relativ ro som jeg tror kunsthåndverkere flest idag kan se langt etter. (Slik er det i hvert fall i min hukommelse.) Den mengden av administrativt arbeid de fleste kunstnere i dag har med bl.a. byråkrati og utadvendt virksomhet, var mindre utviklet den gang. Jeg oppdaget snart at holdningene jeg hadde brakt med fra skolen om hvordan man kunne arbeide effektivt og produksjonsrettet, hadde begrenset verdi i denne sammenhengen. Lisbet arbeidet med en effektivitet basert på andre kriterier – innrettet mot det håndlagete og unike objektet. Dette forvirret meg og interesserte meg – fordi jeg kunne se at det var en arbeidsform som ga kunstneriske resultater.

Keramikerne i Oslo hadde jevnlig egne keramikk-

møter som gikk på omgang rundt på verkstedene. Her ble det tatt opp praktiske saker som spørsmål om råstoffer, verktøy, priser. Det var et raust miljø som tok godt imot nykommere, preget av høyst yrkesaktive, flest kvinner. Jeg kan nevne navn som Kari Christensen, Laila Baadstø, Ingrid Mortensen og Bente von Krogh.

I 1975 ble et større antall ledige lokaler på Frysja utlyst, med Oslo kommune som utleier, og jeg fikk leie eget verksted, samtidig med ganske mange andre ivrige nye kunsthåndverkere: tekstil, keramikk, metall, glass, lær. Søknadsmengden var den gang ikke større enn at alle søkere fikk plass. Frysja ble et sterkt miljø for kunsthåndverk de følgende år, både faglig og fagpolitisk, og med felles tiltak som julesalg, åpen dag, omvisninger for skoleklasser osv. Etablering av solide arbeidsplasser og en profesjonell status sto i fokus for oss. Dette kan tydelig leses ut av katalogen fra utstillingen *Frysja på by'n*, som ble vist på Kunstindustrimuseet i Oslo i 1983. Det meste av teksten handler om kunsthåndverkets materielle vilkår og de positive sidene ved å ha profesjonelle verksteder i et faglig fellesskap. Det er overraskende i tilbakeblikk å se hvor framtredd argumentasjon om økonomiske forhold var. Kunstneraksjonen i 1974 hadde gitt legitimitet til dette. Mer faglige og kunstneriske betraktninger er derimot nærmest fraværende.

Denne utstillingen, hvor 19 kunsthåndverkere fra Frysja deltok, ble et høydepunkt i vårt fagfellesskap, med maksimal uttelling av samlede krefter. Det var mange spennende arbeider, svært eksperimentell montering (bruk av bygningsstillaser 15 år før disse dukker opp på NKs årsutstilling) og publikumsrekord: 15000 besøkende på tre uker og kø langt nedover St. Olavsgate på åpningen.

1970-tallets idealer om en enkel, miljøvennlig og jordnær tilværelse passet godt som bakteppe for kunsthåndverk-virksomhet. Det ekspanderende kunsthåndverket hadde bruk for tidsmessig argumentasjon. Deler av dette ble til tider brukt på måter som senere har vært lett å parodierte, og kan i etterpåkløkskap sees som romantikk i en økonomisk oppgangstid. Men det kan også sees som alvorlige forsøk på å finne et gangbart verdigrunnlag for videre liv.

Verkstedutsalg

Et sentralt tema i miljøet var egen styring av formidlingen og opparbeiding av nye muligheter for dette – som tillegg til galleriutstillinger og som alternativ til såkalte brukskunstbutikker. Verkstedutsalg i Gabelsgate ble etablert på dette grunnlag i 1975. En gruppe samlet seg for å leie et lokale for visning og salg av egne

