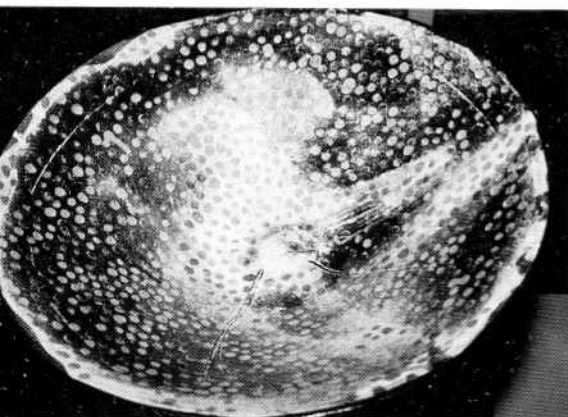


NINA MALTERUD



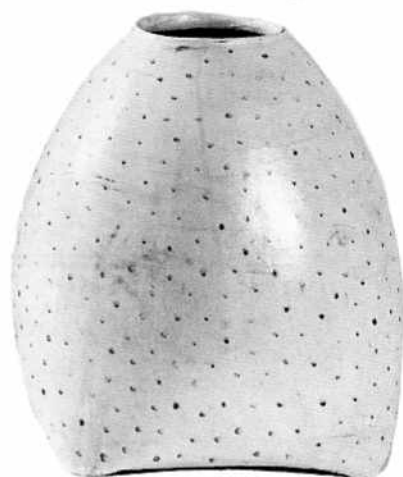
Nina Malterud, født 1951, har sin utdannelse fra keramikklinjens på Statens håndverks- og kunstindustriskole, og praksis fra Lisbet Dæhlins verksted. Hun har arbeidet med leirgods og karformer i alle størrelser fra det enkle kruset med malte rustikke ornament til store monumentale vase- og karformer. Mens hun i tidligere arbeider hadde et bevisst rustikt uttrykk, tar hun i sine senere arbeider opp nye problemstillinger i form og ornament. Nina Malterud har hatt flere separatutstillinger og utsmykkingsoppdrag, blant annet en flisvegg i Den norske Banks bygg på Aker Brygge i Oslo, og et flisgulv i Bergen Kretsfengsel. Hennes arbeider er innkjøpt til samlingene i de tre kunstindustrimuseene, Norsk kulturråd og Riksgalleriet. Nina Malterud var medlem av redaksjonen i tidsskriftet Kunsthåndverk.



Lauritz Opstad spurte meg i 1987 om jeg kunne lage en krukke til trappen utenfor Kunstindustrimuseet i Oslo. Ikke en kopi av den gamle som er slått i stykker, men en ny partner til den som står igjen. Jeg: smigret og skrekkslagen. Jeg begynte fra bunnen og arbeidet med oppover. I denne store dimensjonen utspiller det seg en kamp med tyngdeloven som man kan unngå i mindre format. Flere hundre kilo leire ville utover og nedover. En teknisk løsning finnes i ornamentet på den gamle krukken; avtrykket av et tau i spiral, en ytre form fleksibel og minimal, men sterk nok til å bære tyngden av leira. Jeg begynte fra bunnen og arbeidet med oppover, og jeg følte meg på mange måter som en amatør; hvem trodde jeg jeg var? i forhold til han som laget den andre krukken, så tydelig et tradisjons- og generasjons-håndverk. Jeg møtte også i meg selv en (kvinnelig?) handlingslammelse; et problem gjorde meg skrekkslagen. Jeg måtte bestemme meg for å holde fast ved at vår tid er vår tid. Jeg kan ikke plage meg selv med

Stjerne tåke, støvsky med blå flekker av luft samlet i et stort albueskjell. Tørr hvit avleiring av glasur som skjener ut på siden der den er hellet ut fordi den hvite skyen ble for tett. Først nå føler jeg at jeg klarer å opprette en slags dialog med «feilene» i farger, glasurer og brenning.

Nina Malterud: Fat. 1989. Diameter 40 cm.



Nina Malterud: «Snøball». 1990. Foto: Terje Agnalt.

Sylindere og kubene har krysset seg, og hevet seg opp til å bli både lett og tung. En krukke som går fra firkant til sirkel og har fått en hud av skinn eller pels. Den er både et dyr og en krukke. Eller en pose med vann. Noen spør meg om ikke krukkene like godt kunne vært lukkede former. Nei, foreløpig vil jeg at de skal være i familie med andre krukker.

yrkesforventninger fra en annen tid. Og jeg måtte skaffe meg hjelp; folk som ikke ble skrekkslagne, men begeistret av utfordringer. Søren Ubisch ble min hjelper i dette prosjektet. Da jeg hadde laget fire krukker måtte jeg avslutte, enda jeg bare såvidt hadde begynt. Nå irriterer det meg at den ferdige krukken fikk et så alderdommelig preg. At den ikke lyser litt mer av Nåtiden.

Nina Malterud i arbeid med stor krukke i verkstedet. 1987. Høyde 115 cm.

